

Glas i Sverige under 2000 år

Olof Nordström
Lund

This is a survey of glass in Sweden during 2000 years. The article describes how the glass at first came to Sweden from the Continent during the Roman Iron Age and the time of migration. During the Middle Ages the churches started to use glass to let the daylight in. The glass also kept the cold weather out. The hollow glass was not popular yet. It was looked upon as symbols for sin and vanity. Not until in the sixteenth century a profane glass manufacture started in Sweden. Seven glassworks were founded. The first glass blowers came probably from abroad, mostly from Germany. In the seventeenth century sixteen more glassworks were founded but they did not exist for long. The glass was still something luxurious, meant for the royal court and for the nobility. First in the eighteenth century more people started to use glass both for festivities and on weekdays. The first part of the nineteenth century means an interesting transition period. Old working methods were made more efficient and there were more Swedish workers. The second part of this century the Swedish glass manufacture was more and more gathered to Småland, in the southern part of Sweden, where raw material and skill were to be found. In the twentieth century many new glassworks were established. The business activities and the economic situation varied from time to time. The three last decades of this century have involved important changes for the Swedish glass manufacture with twenty new glassworks and no less than sixty glass studios. However, of lot of glassworks have also been closed. The Swedish glass manufacture has become a part of the world - there is a lot to say both for and against that. The local connection is no more valid and the competition hardens.

Järnålder och folkvandringstid

Redan under romersk järnålder och folkvandringstid, dvs de första seklerna efter vår tideräknings början nådde glaset Sverige från kontinenten dels via handel dels som byte. I Rehdalen hade då en betydande glastillverkning vuxit fram och produkterna sökte sig snart även till de avlägsna länderna i norr, där hövdingar började intressera sig för lyxvaror från södern. Det är också i stormännens gravar, som vi kan finna de flesta glasföremålen från denna tid.

Medeltid

Under medeltiden var det främst kyrkan, som dominerade samhälle och kultur, vilket återspeglas i de stora kyrko- och klosterbyggnaderna. Tekniskt kunnande spred sig från kontinenten till Norden. Kyrkorna behövde både ljus och värme. Murrarnas öppningar hade ute i Europa försetts med glasfönster. De första

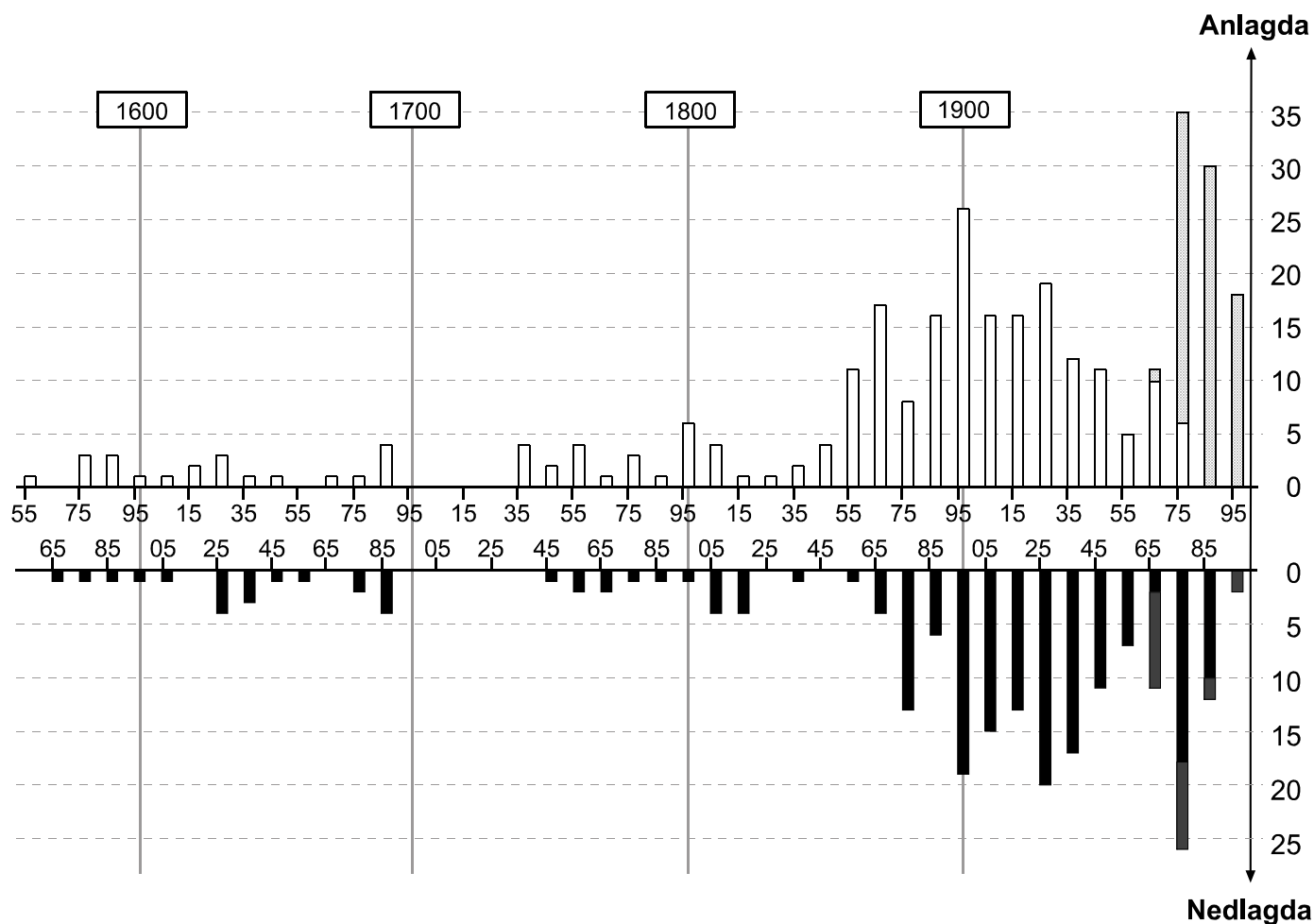
kyrkfönstren i Norden var säkerligen importerade men det är troligt att cisterciensermunkarna redan på 1100-talet tillverkade planglas till sina kloster i Alvastra, Varnhem och Nydala. Under den senaste tiden har man även funnit bevis på glastillverkning från 1200-talet i klostret i Lödöse. Samma sak gäller de kyrkor som samtidigt växte upp på Gotland. I Vadstenadiariet omtalas en tillverkning av fönsterglas från slutet av 1300-talet som fortsatte så länge klostret existerade. Det var kyrkan med sin sakrala kultur och sitt tekniska kunnande som först i landet gjorde glas för att få ljus och värme i sina byggnader, däremot var man negativ till hålglas av alla slag som man såg som symboler för synd och flärd.

1500-talet - profant glas

Först på 1500-talet började en profan glastillverkning i Sverige. Vid mitten av detta sekel finns belägg för en

hytta i Stockholm. Däremot saknas bevis för att de som verkat där kallats till Sverige av Gustaf Vasa eller hans söner. Med stor sannolikhet var de första blåsarna två gesäller - en med italienskt namn och en med spanskt - som via Danzig mera slumpmässigt kommit till Stockholm och där etablerat en hytta. Vi känner inte till var denna låg, inte heller finns något av produktionen bevarad.

Vid slutet av 1500-talet anlades sju hyttor i Sverige, därav fem i Mälardalen, alla relaterade till hov och högadel. Deras livstid var i de flesta fall ganska begränsad. Arbetskraften kom i första hand från Tyskland. Gesäller som drogs till äventyr i de avlägsna länderna dominerade. Däremot var det svårare att attrahera utbildade mästare. Produktionen var mångsidig, men det är ganska troligt att planglas upptog största delen. Glasfönster började även monteras i profana byggnader.



Figur 1 Anläggningar och nedläggningar av glasbruk under tioårsperioder i Sverige 1555-2000. Studiohyttor är markerade med snedstreck i staplarna.

1600-tal

Under 1600-talet anlades sexton hyttor, även de med anknäring till hov och högadel - de flesta fortfarande i Mälardalen. Produktionen var fortfarande mångsidig och ganska enkel med ett undantag - Kungsholms glasbruk vars graverade glas kunde mäta sig med kontinentens. Fyra hyttor byggdes i södra Småland, samtidigt som de första järnbruken växte upp där. Men dessa hyttor kan liknas vid fåglar som följt fel sträck. Här fanns inte den marknad som existerade i och kring huvudstaden och efter en kort tid hade alla släckt sina ugnar.

Glas fortfarande lyxvara

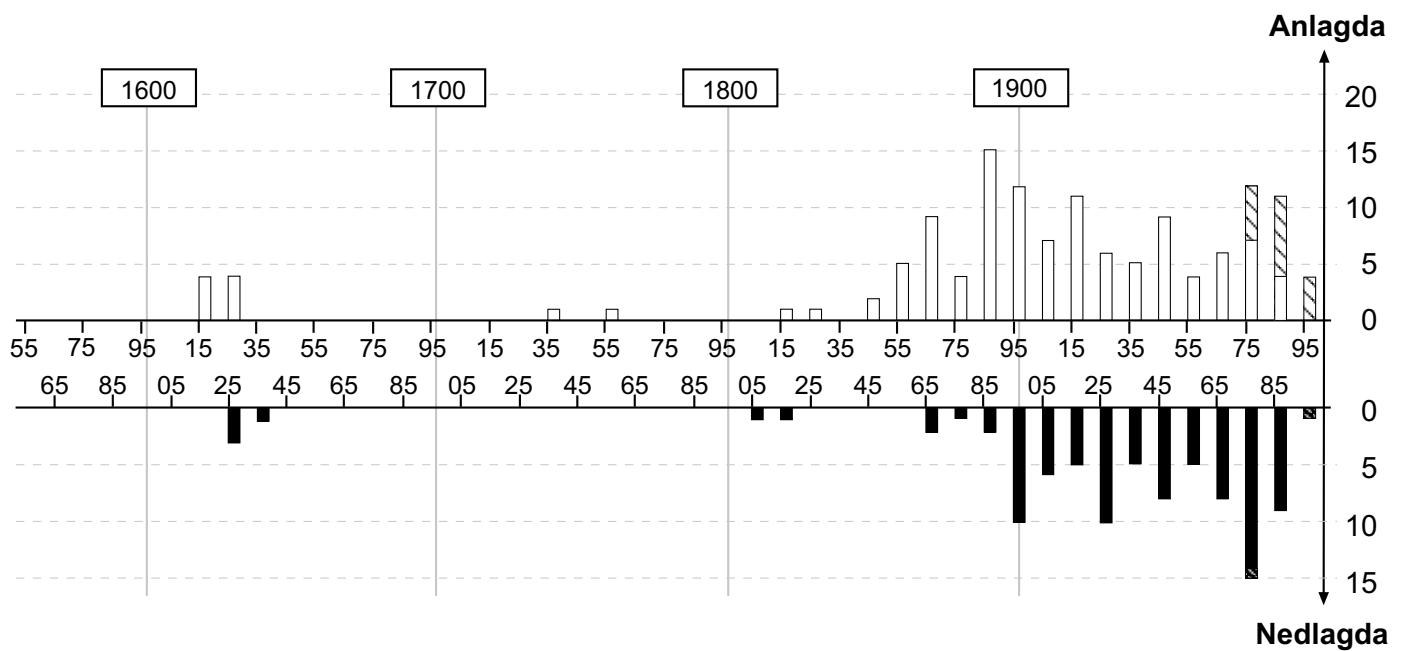
Brukens lokalisering både under 1500- och 1600-talen återspeglar väl tidens samhälle. Glaset var fortfarande

en lyxvara. Tillverkningen drogs till den koncentrerade marknad som fanns i och kring huvudstaden. Några längre transporter var knappast möjliga. I övriga delar av landet var konsumenterna för få och levde på alltför långa avstånd från varandra. Det var också svårt att få etablerade mästare från kontinenten att slå sig ned på den tidens svenska landsbygd. Glaset - både planglas och hålglas - var fortfarande en lyxvara som hade sin marknad hos hov och högadel i Mälardalen.

Vidare spridning 1700-tal

Det stora nordiska kriget i början av 1700-talet hindrade nyetableringar av glasbruk från 1693 till 1736 - hela fyrtiotre år - men under resten av seklet tändes fjorton ugnar. Lokali-

seringsbilden förändrades markant och vi får ett decentraliserat mönster. Produktionen var till stor del avsedd för en lokal eller regional marknad, där städerna dominerade. Nya samhällsgrupper började använda glas - lågadel, ämbetsmän, köpmän och även förmögna bönder - både planglas, emballageglas och hålglas. Vid de flesta bruken svarade planglasen för över hälften av produktionen. Graveringen av prydnadsglas tilltog markant. Fortfarande dominerade de inflyttade yrkesarbetarna främst från Tyskland, men mot seklets slut kan vi registrera ett antal mästare med svenskt ursprung. Glaset i 1700-talets samhälle hade fått en ny roll: produkter som användes av allt flera och inom ett ökat antal områden både vid fest och vardag.



Figur 2 Anläggningar och nedläggningar av glasbruk i Småland under tioårsperioder i Sverige 1555-2000. Studiohyttor är markerade med snedstreck i staplarna.

1800-talet - glasrike i Småland

1800-talets första halvsekel markerar en intressant övergångstid. Man sökte effektivisera de gamla arbetsmetoderna trots att grundragen låg ganska fast. Arbetskraften kom mer och mer att domineras av landets egna invånare. Efterfrågan på glas av olika slag ökade i accelererande takt. Samhällets utveckling avspeglas tydligt i glasbrukens produktion. Pressglaset blev tillgängligt för en allt större del av befolkningen, samtidigt som de blåsta och slipade servisglasen uppträdde som statussymboler vid middagar inom mer välsituerade samhällsklasser. Man kan dock inte tala om några konstnärliga formgivare, däremot om en tilltagande hantverksskicklighet.

Andra delen av 1800-talet innebar stora förändringar inom den svenska glastillverkningen med en begynnande koncentration av företag till östra Småland främst baserad på lokalt kapital och en önskan hos mästarerna på Kosta att "bli sina egna". Här fanns också råvaror och yrkeskunskaper samlade, samtidigt som efterfrågan på glas av alla slag snabbt ökade. Man kan också registrera början till

en branschspecialisering. Även inom teknik och organisation bryter en ny tid in. De direkteldade, vedslukande ugnarna ersattes vid de större bruken av gaseldade med betydligt mindre bränsleåtgång, samtidigt som verkstäderna blev större med en uttalad arbetsdelning.

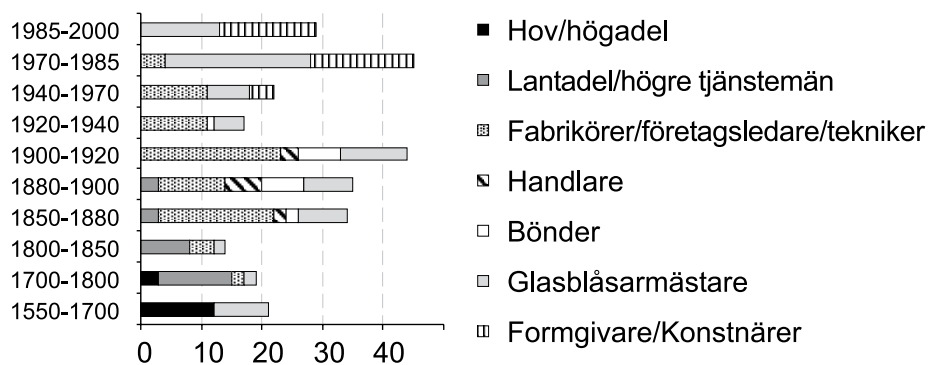
Det tidigare dominerande fasett-slipade strama glaset gav vika för det mera mjuka olivslipade. Samtidigt fick det billiga pressglaset en allt större marknad. Det sista decenniet av seklet var de gnistrande skärslipade glasens tid, obligatoriska inom det förnäma umgängeslivet. Vid denna tid uppträder de första konstnärerna vid Kosta och Reijmyre

med en framställning av jugendglas i övergång - en exklusiv konst, dock bara en bråkdel av den samlade produktionen.

1900-tal

Turbulensen bland glasbruken var betydande med mängder av nyetableringar, de flesta med en kort livstid, men snabbt återuppståndna. Bakom detta låg en starkt varierande marknad. Det var också relativt lätt att skaffa riskvilligt startkapital, som dock ofta tog slut efter en kort tid.

Orrefors hårda satsning på ett konstnärligt högtstående glas under första världskriget röjde väg för det svenska glasets intåg på världsmark-



Figur 3 Olika kategorier som startat glasbruk i Sverige 1550-2000.

naden inte minst vid de stora utställningarna under mellankrigsåren. Andra bruk följde efter med egna konstnärer. Konjunktursvackorna under denna period var dock både djupa och ibland långvariga, vilket drabbade den känsliga och fortfarande underkapitaliserade glastillverkningen hårt. Många bruk lades ned - tillfälligt eller definitivt.

De goda konjunkturerna efter andra världskriget betydde stabila tider för glasbruken med en ökad försäljning och en mångfasetterad produktion. Vid så gott som samtliga bruk sökte konstnärer skapa egna profiler. Såväl den inhemska marknaden som exportmarknaden fungerade väl. Glasriket blev en betydande turistattraktion. I slutet av 1960-talet började emellertid dystra moln dyka upp vid horisonten.

De tre sista decennierna av detta sekel har inneburit betydande omvälvningar för den svenska glastillverkningen med tjugo nya eller nystartade hyttor. Därtill skall vi

lägga inte mindre än ca sextio studiohyttor. Men nedläggningarna har varit ännu mera markanta - fyrtiosex vanliga hyttor och sju studiohyttor. Den svenska glasframställningen har blivit en del av världen - på gott och ont. Den lokala förankringen gäller inte längre. Konkurrensen hårdnar. Möjligheterna att återstarta nedlagda hyttor har blivit allt mindre, samtidigt som företagens underkapitalisering framträtt med allt tydligare skärpa. Under 1970- och 1980-talen försvann en rad medelstora bruk, som tidigare bidragit till den stora mångfald som glasbruken demonstrerat särskilt under 1950- och 1960-talen. Idag återstår den stora Orrefors Kosta Bodakoncernen som en del av den internationella koncernen Royal Scandinavia. Dessutom finns ca femton medelstora och små bruk som samtliga sökt bygga upp egna profiler.

Studiohyttor

Men vi får självfallet inte glömma studiohyttorna, som började etableras på 1960-talet och nu är fler än sextio spridda över hela landet men med tyngdpunkter i de stora städernas närhet och i Glasriket. I studiohyttorna ryms ett spännande, flexibelt och kreativt framtidsperspektiv, som kan komma att svara för en konstnärligt sett mångfasetterad produktion av hög klass. Vi får dock inte blunda för att den svenska glastillverkningen vid tröskeln till det tredje årtusendet av vår tideräkning är utsatt för en mycket hård internationell konkurrens.